

**Architecture  
DURABLE**

# Architecture DURABLE #26

L'architecture d'aujourd'hui et de demain

## MATÉRIAUX

Des fenêtres de plus  
en plus performantes  
Chauffage, revêtement de sols

## TENDANCE

Piscines sur  
terrain en pente

## DOSSIER

AVANTAGES, RETOUR  
SUR INVESTISSEMENTS,  
PLUS VALUES DURABLES

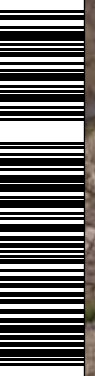
## POTEAUX, PORTE-À-FAUX, PIEUX, PILOTIS

# LES MAISONS SE PERCHENT DE PLUS EN PLUS HAUT

Août - Septembre -  
Octobre 2016

UK : 5,50 £ / Belgique : 5,90 € / Allemagne : 6,40 €  
/ Maroc : 60 MAD / Suisse : 11 CHF / IT/Lux/Port  
Cont 6,50 € / Portugal : 5,90 € / Prix DOM : 6 €

L 12222 - 26 - F : 5,50 € - RD



# Deux boîtes empilées mais décalées

La maison abrite un coin salon extérieur privé discret qui est défini par le volume en encorbellement qui le protège et les dunes

Paul Rupert Photos : Matthew Carbone



Nichée derrière les dunes à Amagansett, dans l'Etat de New York (Etats-Unis), cette résidence de 300 m<sup>2</sup> profite du site spectaculaire tout en respectant le paysage naturel qui l'entoure. Conçue comme deux boîtes empilées mais décalées, la maison abrite un coin salon extérieur privé discret qui est défini par le volume en encorbellement qui le protège et les dunes.

Trois chambres d'hôtes avec salle de bains constituent le niveau inférieur. Les chambres, de taille modeste, ont toutes accès à l'extérieur, menant directement au chemin dans les dunes puis vers la plage.

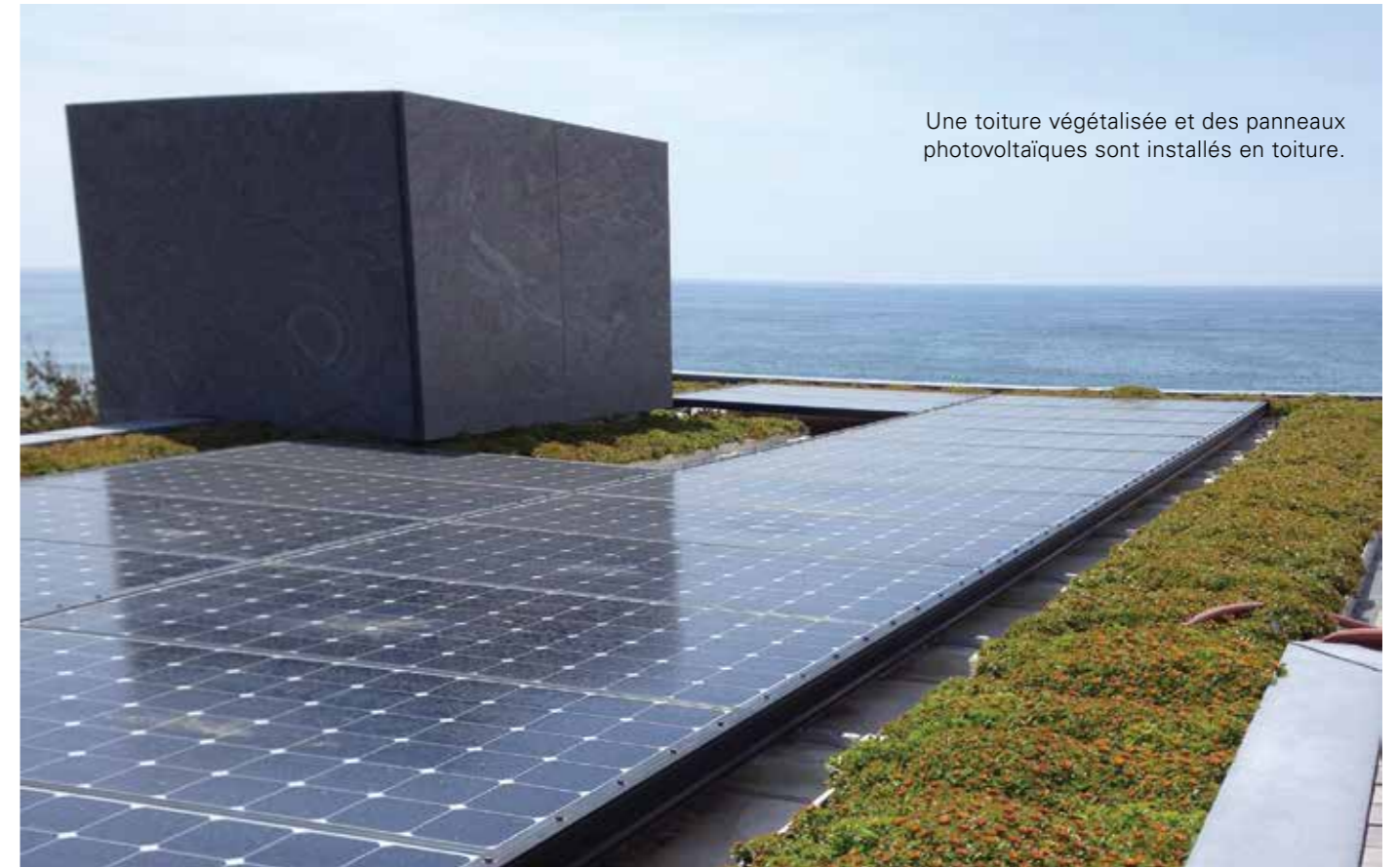
Stelle Lomont Rouhani Architects, Bridgehampton (Etats-Unis) ont privilégié la discrétion.





Un escalier extérieur caché par un écran en bois mène à la fois à l'étage et la terrasse sur le toit. L'espace de vie principal est situé à l'étage pour profiter de la vue sur l'océan. L'espace contient la cuisine, la salle à manger dans une seule pièce. En raison des restrictions de hauteur, le toit ne pouvait pas être aménagé en terrasse.

Les architectes ont équipé cette résidence d'un système géothermique, couplé avec réseau photovoltaïque en toiture pour les besoins énergétiques. Bien que la résidence soit orientée plein Sud et profite du réchauffement du soleil d'hiver, un système mobile complexe d'écran extérieur en bois a été conçu pour tirer parti de l'orientation solaire en été (fermé) ou en hiver (ouvert).



Une toiture végétalisée et des panneaux photovoltaïques sont installés en toiture.

## Zinc et cèdre

Le bardage est une combinaison de panneaux de zinc et de cèdre rouge. L'intérieur a été aménagé par les propriétaires qui sont des designers d'intérieur de renommée internationale.

